



La Revue

MAGAZINE
ANNUEL

ÉDITION
2025

HAUT-JURA ARCADE COMMUNAUTÉ



Édito

« Il faut que tout change pour que tout demeure »

Face aux bouleversements climatiques, à l'érosion de la biodiversité et aux défis sociaux qui en découlent, nos territoires se trouvent à un carrefour décisif. Si l'écologie, la lutte contre le CO2, la préservation de la ressource naturelle, la préservation de la ressource en eau, la moindre consommation d'énergie, etc, sont des priorités, alors comment faire de l'aménagement du territoire, comment faire de la mobilité, comment faire de l'économie, comment imaginer l'évolution de nos organisations territoriales et l'évolution de notre système fiscal qui repose essentiellement sur le développement et la consommation foncière ?

Les intercommunalités ne sont pas à l'aise avec ces questions car elles sont faites pour produire du développement. Mais dans un monde fini, tout le monde ne se développera pas indéfiniment. Dès la fin des années 60, mais de façon accrue à partir des années 80, au nom de l'égalité territoriale, la promesse historique de la décentralisation reposait sur un droit au développement territorial qui a entraîné l'extension des surfaces artificialisées en périphéries des villes ; l'éclatement des fonctions, des services, des équipements, a entraîné la déstabilisation des centralités. On a alors construit des lotissements dans des territoires ruraux, avec des kilomètres de voirie et d'infrastructures de transports, des kilomètres de réseaux divers, de l'imperméabilisation, toujours plus d'équipements comme les grandes surfaces... Aujourd'hui, concevoir la trajectoire d'un territoire sur cette seule logique de développement quantitatif n'est plus tenable. Ce modèle est dans l'impasse car le milieu environnemental est dans l'impasse.

L'enjeu qui nous concerne tous est celui de l'avenir du monde, de notre société. Ni plus, ni moins. Nous sommes confrontés à un changement d'ère et non d'époque et cela peut donner le vertige. Pour autant, restons confiants car, même si on continue encore aujourd'hui à utiliser plus de ressources que la planète est en capacité de la générer, la prise de conscience citoyenne est réelle : de plus en plus de logements sont rénovés énergétiquement, la fabrication de vélos s'est envolée de 30 % en 10 ans avec 14,7 millions de vélos produits en 10 ans dans l'EU, la production d'énergies renouvelables est en croissance régulière depuis plusieurs années en France, on dégrade moins qu'avant, l'économie circulaire se développe à grands pas...

Il est urgent cependant d'aller plus loin, il faut changer nos modes de vie si on veut viser le bien-être de nos concitoyens autrement que par le « toujours plus » de développement marchand et alors, on pourra espérer contenir les problèmes environnementaux. Quelques exemples des potentialités d'un tel changement de paradigme :

- **Urbanisme et habitat** : et si chaque projet d'urbanisme intégrait dès sa conception la sobriété énergétique, l'adaptation climatique et la préservation des sols ? Imaginer des écoquartiers, des zones artisanales durables, ou encore réhabiliter l'existant plutôt que de construire ex nihilo.
- **Mobilité** : développer des transports collectifs accessibles (train, bus), soutenir des solutions de mobilité douce comme les pistes cyclables ou le covoiturage : Haut-Jura Arcade Communauté est déjà avec le Parc naturel régional du Haut-Jura, un laboratoire d'innovation sur ces 2 sujets.
- **Économie circulaire** : transformer nos déchets en ressources, encourager les circuits courts ou encore soutenir des filières locales de production : autant de démarches qui renforcent la résilience économique et écologique de nos territoires.

Et que fait Haut-Jura Arcade Communauté de son côté, me direz-vous ? Eh bien, chaque année, les magazines annuels intercommunaux l'expliquent en partie, suivant en cela les décisions prises par les élus qui ont identifié, déjà en 2015, l'axe énergie au sens large comme étant un des 3 enjeux prioritaires de leur projet de territoire.

En effet, les intercommunalités, en tant qu'acteurs de proximité, disposent d'un levier unique : celui de traduire les grands enjeux planétaires en actions concrètes sur le terrain. Les chaufferies bois avec réseaux de chaleur, le plan vélo, les passages de l'éclairage au LED, la création d'un espace de coworking il y a 10 ans, le transport à la demande, le schéma de déplacements doux... illustrent le sujet. Vous en trouverez les développements et suites dans ce numéro de janvier 2025.

Là encore, il faut aller plus loin : l'intercommunalité doit se concentrer sur ce qui nous unit, à savoir notre environnement qui doit guider nos politiques publiques. La diminution des ressources nous impose de penser « milieu commun » et interaction entre nous tous. Sinon, le manque de compréhension de cet équilibre incite chacun à vouloir s'approprier les ressources naturelles pour son seul intérêt.

La coopération, la formation des élus aux enjeux actuels, la mutualisation des équipements, la cohésion sociale et territoriale, la capacité à rendre les politiques climatiques désirables et non seulement acceptables en transformant la contrainte en projet, sont autant de pistes de travail pour transformer nos organisations.

Il y a 10 ans, l'énergie était au cœur de nos réflexions d'investissement public. Au terme de cet édit, je vous laisse réfléchir à la question suivante : est-il concevable que l'écologie devienne aujourd'hui la matrice, le fil conducteur, le cadre structurant de toutes nos politiques publiques, et non plus un simple volet parmi d'autres ?

Comme le dit Martin Vanier, géographe et professeur à l'Ecole d'Urbanisme de Paris : « il faut que tout change pour que tout demeure, en particulier, l'habitabilité de notre planète ».

Je remercie sincèrement les élus et les services qui m'accompagnent et œuvrent pour la transformation durable de notre territoire afin de favoriser la cohésion sociale et territoriale et donner aussi envie à de nouveaux habitants de nous rejoindre...

Ensemble, engageons-nous pour bâtir un territoire à l'image de nos valeurs : solidaire, dynamique et résolument tourné vers un avenir durable !

Bonne année 2025 !

Laurent Petit
Président de Haut-Jura Arcade Communauté

Sommaire

Rapport d'activité 2024

p. 04 /05

Développement économique

p. 06 /17

6 / 9

Plan d'actions pour séduire les nouveaux habitants

10

Deuxième édition du réseau entrepreneurial

11

Création ou reprise d'entreprise :

des aides existent !

12 / 17

Opération de revitalisation du territoire

Développement touristique

p. 18 /23

Mobilité douce Plan vélo

p. 14 /31

Transition écologique et énergétique

p. 32 /35

News des services

p. 36 /55

Portait d'une passionnée

p. 56 /57

Rapport d'activité 2024



La gestion budgétaire 2024 s'est faite dans la continuité des orientations stratégiques définies par les élus communautaires et les besoins en fonctionnement.

Pour entretenir les équipements intercommunaux et développer le territoire voici le budget primitif 2024 :



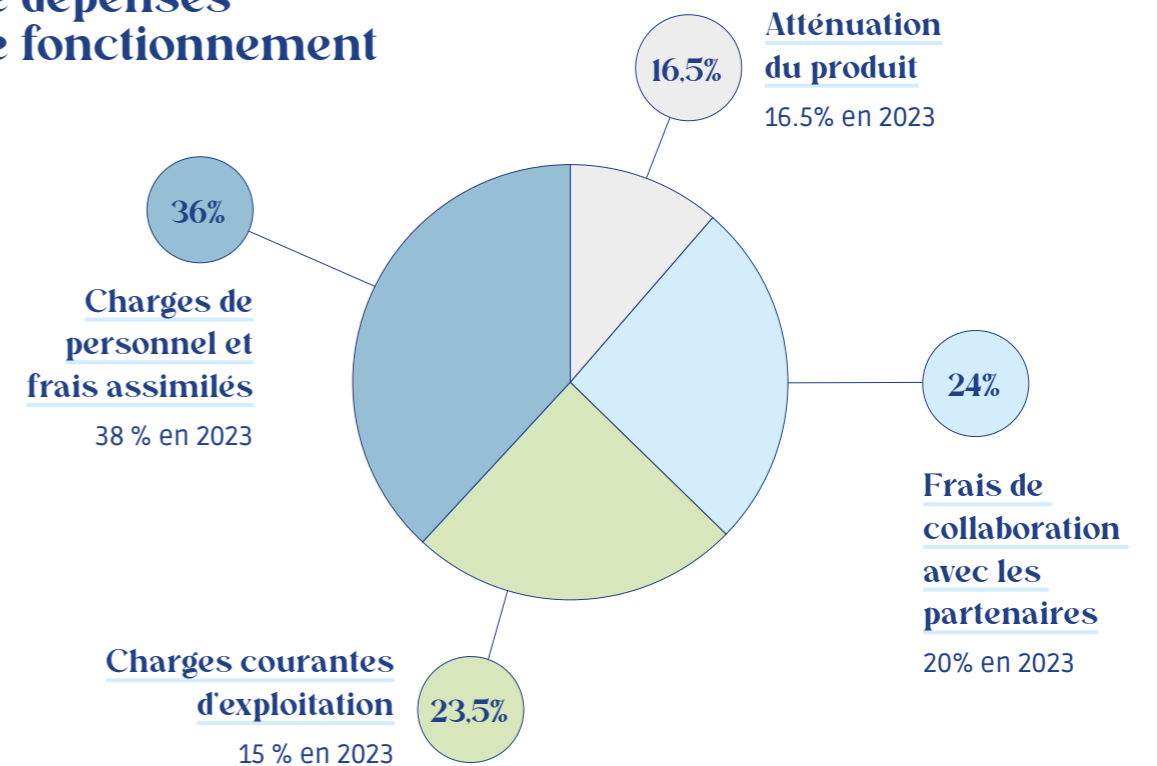
Chapitres des dépenses de fonctionnement

- Charges courantes d'exploitation : **1 164 592 €**
- Charges de personnel et frais assimilés : **3 059 347 €**
- Atténuations de produits : **1 414 830 €**
- Dépenses imprévues : **0 €**
- Virement à la section d'investissement : **186 275 €**
- Opérations d'ordre de transfert entre sections : **785 486 €**
- Autres charges de gestion courante : **1 865 781 €**
- Charges financières : **5 126 € (dont emprunt Très Haut Débit)**
- Charges exceptionnelles : **1 000 €**
- Dotations aux amortissements et aux provisions : **4 626 €**

Chapitres des recettes de fonctionnement

- Résultat de fonctionnement reporté : **542 740 €**
- Atténuations de charges : **30 000 €**
- Opérations d'ordre de transfert entre sections : **0 €**
- Produits des services, du domaine et ventes diverses : **614 012 €**
- Impôts et taxes : **5 646 312 €**
- Dotations, subventions et participations : **1 541 628 €**
- Autres produits de gestion courante : **109 372 €**
- Produits exceptionnels : **3 000 €**

Principaux postes de dépenses de fonctionnement



- Services administratifs (dont les chefs de projets en partie financés par l'Etat),
- Services techniques : travaux de voirie, déneigement, entretien des bâtiments, entretien des espaces verts, éclairage public, chauffage, manifestations communales et associatives, entretien des équipements sportifs et des stades.
- École de musique : direction et professeurs
- Médiathèques
- Office de tourisme
- Conseillers numériques
- Achats de prestations de services (conception des brochures de l'Office de tourisme...)
- Eau et assainissement
- Énergie (électricité, chauffage des bâtiments, carburant)
- Fournitures pour travaux notamment pour les bâtiments et la voirie
- Location (parking, terrain de la via ferrata) et charges locatives
- Maintenance et assurances (visites techniques, extincteurs, ascenseurs, défibrillateurs, chauffage)
- Transports et transports collectifs (périscolaire, piscine)
- Télécommunication
- Taxes diverses
- SICTOM, Pays Haut-Jura, service d'incendie, subvention aux associations, etc...
- Prélèvement de l'Etat (FNGIR, FPIC) sur les impôts locaux

Investissements majeurs lancés en 2024

- Poursuite des aménagements du plan vélo
- Transition énergétique : travaux de rénovation des ateliers techniques
- Achat du matériel pour l'entretien des espaces verts
- Achat de matériel roulant (nacelle)



Plan d'actions pour séduire de nouveaux habitants.

Un levier pour le développement de notre territoire.

Dans un contexte où l'attractivité des territoires ruraux et montagnards devient un enjeu majeur pour leur développement économique et social, la région Bourgogne-Franche-Comté a lancé une action ambitieuse d'attractivité résidentielle en 2024. L'objectif de cette initiative est clair : inciter de nouveaux habitants à s'installer dans les territoires moins densément peuplés, tout en offrant des conditions de vie attractives et adaptées aux besoins contemporains.

*Haut-Jura Arcade
Communauté a souhaité
s'associer à cette démarche
aux côtés d'une trentaine
d'autres intercommunalités,
réparties sur trois
départements.*

Environnement et enjeux

Notre territoire est situé dans un environnement privilégié, où la nature occupe une place prépondérante, offrant une biodiversité riche et des activités touristiques attractives.

Toutefois, comme d'autres zones rurales de la région, il fait face à des défis majeurs, notamment l'éloignement des grandes agglomérations, les difficultés à trouver des logements adaptés aux nouveaux arrivants et parfois la recherche d'un emploi.



Les actions mises en place

La démarche d'attractivité résidentielle est un projet de long terme, qui nécessite une collaboration étroite entre les acteurs locaux, départementaux et régionaux.

Entre janvier et octobre 2024 la Région Bourgogne-Franche-Comté a déployé différentes actions concrètes :



Création d'un site internet dédié à l'action pour récolter les coordonnées des prospects puis les contacter par email et téléphone pour les accompagner dans leurs démarches.

Ce site est en quelque sorte une carte d'identité de chaque destination. Le but est de séduire par les attraits géographiques mais aussi par les services aux habitants, les associations et les secteurs d'activités clés.

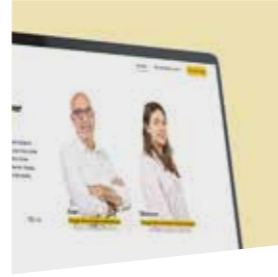
www.venez-vivre-en-bourgogne-franche-comte.fr



Sollicitation d'une agence nationale spécialisée dans l'attractivité des territoires pour accompagner la démarche de façon plus structurée.



Lancement d'une campagne de communication sur les réseaux sociaux pour séduire et attirer de nouveaux habitants, et les rediriger vers le site internet.



Formation et accompagnement des agents « chargé d'accueil » dans les différentes collectivités, sur l'utilisation d'un logiciel pour suivre et traiter les demandes des prospects.



De son côté, depuis le 1er octobre 2024, Haut-Jura Arcade Communauté a détaché un demi-poste d'un agent pour réaliser la mission de chargé d'accueil des nouveaux habitants. Ainsi, via la plateforme d'échange mise en place par la région, notre chargé d'accueil reçoit le détail de chaque demande afin de pouvoir contacter les personnes et répondre au plus près de leurs besoins.

Son rôle est d'aider par exemple la famille, le couple ou la personne seule, à trouver un logement adapté à son contexte familial, le cas échéant, en tenant compte du lieu géographique de son futur emploi, donner les informations utiles pour les inscriptions à l'école, dans les associations sportives, et même communiquer sur les activités culturelles et touristiques. En d'autres termes, fournir toutes les informations essentielles pour faciliter l'installation dans notre territoire. Il est également en relation avec les entreprises qui peinent à recruter pour les mettre en relation avec certains prospects à la recherche d'un emploi avant de se décider à déménager.

Un livret d'accueil pour répertorier toutes les infos indispensables !

En parallèle, la collectivité a entrepris de créer un livret d'accueil à destination des nouveaux habitants. Celui-ci pourrait être également utilisé par les employeurs lors d'entretien d'embauche pour donner un maximum d'informations.

Ce guide sera composé de plusieurs parties :

- Bienvenue dans le Haut-Jura
- Vos démarches administratives
- Votre logement
- Votre travail
- Vos déplacements
- Votre santé
- Vos enfants
- Vos moments de culture et de sport
- Votre quotidien

Portrait



Vincent Raton
Chargé d'accueil

Etant également en charge du développement économique, il est désormais la pierre angulaire entre l'offre et la demande. Il fait le lien entre les entreprises et les futurs habitants. Lorsqu'il consulte les demandes de renseignements transmises par la région via la plateforme en ligne, il regroupe un maximum d'informations avant de contacter par téléphone les prospects.

Il s'est entretenu avec une vingtaine d'entre eux et une personne est déjà installée. Des familles sont également en cours de réflexion.



FINANCIERS & PARTENAIRES



Retour sur la deuxième édition du réseau entrepreneurial

Après le succès de la première rencontre qui avait eu lieu en novembre 2023, la deuxième édition du rassemblement du réseau entrepreneurial s'est déroulée sous les mêmes hospices.

Convivialité, échanges, tissage de liens et speed-meeting étaient au rendez-vous le 14 novembre 2024.

Au total 110 professionnels étaient réunis, contre 80 l'année précédente.



Ces rencontres permettent aux acteurs du territoire de tisser des liens pour travailler ensemble et ainsi faire vivre les entreprises du Haut-Jura, plutôt que d'aller chercher des ressources sur d'autres territoires alors que bien souvent nous les avons sur place !

Toujours en partenariat avec la Co-Workerie, Made In Jura, Les Entrepreneurs Lamourantins, cette seconde édition s'est élargie à la Communauté de communes de la Grandvallière.

Ainsi à partir de 2025, ce collectif se rassemblera deux fois par an, sur le secteur de la Grandvallière le premier semestre (date fixée le 24 avril 2025), puis sur le secteur de Haut-Jura Arcade Communauté au second semestre.

Création ou reprise d'entreprise : des aides existent !

Haut-Jura Arcade Communauté a renouvelé son adhésion à "Initiative Jura" pour permettre aux entrepreneurs de bénéficier d'avantages.

En effet, cette association permet de faciliter la création ou la reprise d'une entreprise et contribue à la vitalité économique des territoires.

Elle offre notamment la possibilité aux entrepreneurs d'avoir des prêts à taux 0% et d'être conseillés et accompagnés pour le montage des projets.

En étant partenaire d'Initiative Jura, la communauté de communes s'engage également à contribuer financièrement à l'élaboration et au suivi des dossiers d'entrepreneurs s'étant installés.

En 2023, cinq entrepreneurs ont été accompagnés, et 9 en 2024.

Un projet ? Rendez-vous sur www.initiative-jura.fr ou par téléphone au 03.84.35.87.18

Pour toutes questions

Vincent Raton

Chargé de développement économique

03 84 33 62 42

vraton@arcade-cchj.fr



PARTENAIRE





Opération de revitalisation du territoire.

Où en sommes-nous ?

Le contexte

La commune des Hauts de Bienne, comme beaucoup de petites villes en France, a subi depuis plusieurs années l'impact cumulé de la fermeture des usines, de départ d'habitants au profit des zones plus rurales, des changements dans les administrations et les services, ainsi que des transformations du mode de consommation avec l'arrivée d'internet et des sites de vente en ligne. Elle se trouve donc fragilisée et confrontée à une spirale qu'elle souhaite absolument enrayer.

En matière de services, la fragilisation de la ville-centre remet en question la présence des services et équipements structurants (santé, enseignement, culture mais également commerces). Cet affaiblissement, non compensé sur les villages périphériques menace l'attractivité de l'ensemble du territoire communautaire.

De façon à infléchir ces évolutions et conforter l'armature urbaine du territoire, Haut-Jura Arcades Communauté porte une politique forte d'aménagement favorisant les solidarités entre bourg centre et communes plus rurales du territoire. Cette politique s'est traduite par la réalisation d'un PLU intercommunal. Sur le plan plus opérationnel, elle se décline sous la forme d'une Opération de Revitalisation du Territoire.

Cette opération mise en œuvre depuis 2021 et qui s'achèvera en 2026, est un outil qui aide les collectivités locales à redynamiser les territoires et centres-villes, en se concentrant sur la rénovation des logements, des commerces, des locaux artisanaux, sur l'amélioration globale de l'espace urbain et plus largement en soutenant leur développement à long terme.

Depuis l'engagement de cette démarche, 29 actions ont été initiées, pour un budget total de 21,3 millions d'euros.

Ce plan d'actions est organisé par grands domaines stratégiques :

- Développer une offre attractive de l'habitat en centre-ville (de la réhabilitation à la restructuration).
- Favoriser un développement économique et commercial équilibré.
- Fabrication de racks à vélo (stationnement) dans la cour de l'école, avec des palettes de récupération.
- Développer l'accessibilité et la mobilité.
- mettre en valeur les formes urbaines, l'espace public et le patrimoine.
- Fournir l'accès aux équipements et services publics.
- Renforcer l'identité du territoire.



Les actions

Sur les 29 actions inscrites dans la feuille de route de Haut-Jura Arcade Communauté, 16 sont terminées et 13 sont en cours. Voici quelques exemples d'actions :

Développer une offre attractive de l'habitat en centre-ville (de la réhabilitation à la restructuration).

En cours

Achat et réhabilitation d'immeubles.

Ce projet consiste à réduire la vacance sur les logements, à créer des copropriétés et des plateaux aménageables en vue d'attirer des promoteurs ou des porteurs de projet, et séduire de nouveaux habitants. Une première opération est en cours dans un bâtiment situé 123 Rue de la République à Morez (ancienne maison de la famille Jobez, spécialisée en optique lunetterie). La commune des Hauts de Bienne réalise les travaux des parties communes et les futurs acquéreurs pourront aménager leurs logements selon leurs propres aspirations, avec un coût d'investissement réduit.

Pour mener à bien ce projet, la commune de Hauts de Bienne a bénéficié du Fonds-Vert Ingénierie à hauteur de 5053 euros et du Fonds-Vert Recyclage-Foncier pour un montant de 93 412 euros. En phase de consultation, les travaux débiteront début 2025.



Favoriser un développement économique et commercial.

Terminé

Aménagement du Jurassic Vélo Tour.

De façon à diversifier l'offre touristique dans un contexte de changement climatique, 44 boucles ont été tracées sur le Haut-Jura, pour les cyclistes en vélo à assistance électriques (VAE) ou en vélo tout chemin (VTC). Elles sont complétées par une application de guidage mais aussi de la signalétique et l'identification de points d'intérêt. Ce projet déjà abouti depuis 2023, a été fait en collaboration avec le Parc naturel régional du Haut-Jura et les communautés de communes voisines.

En cours

Aménagement d'une zone d'activité économique « bois » à La Mouille.

Le projet vise à aménager une zone spécialement dédiée aux entreprises de la filière bois. L'idée est de créer un lieu central où les entrepreneurs du secteur bois pourront se regrouper, échanger leurs savoir-faire et collaborer. Ce site contribuera à attirer et soutenir des entreprises locales, tout en favorisant l'émergence de nouvelles filières dans le domaine du bois. Les études sont en cours de finalisation et les travaux sont programmés sur 2025-2026.

Terminé

Réhabilitation de locaux commerciaux et valorisation du parcours marchand.

La vacance commerciale dans le centre-ville de Morez, nuit à l'image de la commune. Malgré la présence d'une offre commerciale qui demeure dynamique, de nombreux pas de porte ou vitrines demeurent inoccupés et inadaptés aux conditions actuelles d'accueil de la clientèle. La rénovation de ces locaux vacants nécessitent souvent de lourds investissements pour les professionnels qui souhaiteraient s'y installer. Confrontée à cet enjeu, la commune a aménagé quatre nouveaux locaux commerciaux Quai Jobez (sous la résidence séniors) et deux au rez-de-chaussée de l'immeuble situé 123 Rue de la République (ancienne maison de la famille Jobez), afin de faciliter l'installation de nouveaux commerces. Ainsi, quatre commerces sont déjà ouverts : l'Atelier Vintage, Cake & Co, Les soins de Laeti et la Maison du Numérique.

Parallèlement, pour identifier et valoriser le parcours marchand dans le centre-ville, des décorations ont été installées sur les candélabres.



Développer l'accessibilité à la mobilité.

En cours

Mise en œuvre du plan vélo sur l'ensemble du territoire Haut-Jura Arcade.

Lancé depuis 2022, le plan vélo a pour objectif de relier les 4 communes de Haut-Jura Arcade, en repensant l'aménagement de la voirie pour sécuriser les trajets à vélo. Plus de 125 kilomètres d'aménagement sont prévus. Chaque année un point d'étape sur les travaux et les actions menées, est détaillé dans ce magazine. Retrouvez-le à la page 24.



Mettre en valeur les formes urbaines, l'espace public et la patrimoine.

En cours

Création d'une voie douce de 4 kilomètres le long de la Bienne, reliant le bas de Morez, le centre-ville et les infrastructures de la Doye.

Véritable colonne vertébrale des aménagements en cours sur l'espace public, l'Échappée Bienne va faire naître des lieux de bien-être, dans lesquels les déplacements doux et la nature prendront place au milieu de l'urbain. Ces installations contribueront à renouveler l'image de la ville, et apporteront un nouveau confort de vie aux habitants. Les grandes transformations déjà réalisées sont :

- Dans le centre-ville de Morez, une partie du Quai Jobez a été transformée pour redonner accès à la rivière. Les quais sont déjà agrémentés de bancs et bientôt de zones végétalisées.

- Un parc est en cours de création sur le haut de la ville, à proximité du Lycée Victor Bérard. Celui-ci comprendra une prairie de 1400 m2 aménagée avec une aire de jeux, des jardins partagés sur une surface de 650 m2, un espace pique-nique et un vaste terrain dédié aux jeux de boules et autres activités. En contrebas, au niveau de la Bienne, un jardin inondable composé de plantes de zones humides verra le jour. Au sud du parc, sera créé un petit belvédère équipé de mobilier propice au repos et à la contemplation de la Bienne.
- Quatre passerelles sont en cours de fabrication pour une pose début 2025 : Quai Jobez, devant la Résidence Séniors, devant le Lycée Victor Bérard et au niveau du parc de la Crochère. Elles permettront d'assurer la continuité de l'itinéraire et de relier les différents espaces publics. Le parti pris artistique de ces équipements répond à une volonté d'en faire un «signal» fort de la politique de renouvellement urbain en cours.

Au-delà de cette perspective d'amélioration du cadre de vie pour les habitants et de revitalisation du territoire, ce projet répond aussi aux enjeux climatiques et environnementaux, grâce à une action de renaturation portée par le Parc naturel régional du Haut-Jura. La rivière retrouvera un caractère plus naturel pour améliorer ses conditions d'écoulement. Cette renaturation a été réalisée en 2023 dans le centre-ville, entre la Place Lissac et l'Espace Lamartine, et en 2024 sur les autres portions du tracé de l'Échappée Bienne, notamment le parc de la Crochère.

Terminé

Aménagement de 14 belvédères.

inaugurés en 2023, ces aménagements sont détaillés dans le volet développement touristique de ce magazine que vous trouverez page 21.

Fournir l'accès aux équipements et services publics.

En cours

Agrandissement de la plateforme bois de la Mouille.

Cet aménagement permettra au site de La Mouille, d'être en capacité de fournir le bois local nécessaire pour approvisionner les réseaux de chaleur du territoire Haut-Jura Arcade et des communes voisines, et ainsi de produire notre propre énergie. Le projet est piloté par le Syndicat Mixte du Haut-Jura.



Affirmer une identité.

Terminé

Organisation unique des Orchestres à l'école et au collège.

Initiés depuis de nombreuses années les orchestres à l'école sont une réussite et une initiative unique en Bourgogne-Franche-Comté à l'échelle de toutes les écoles d'un territoire intercommunal. Cette ouverture à l'art musical permet d'offrir une égalité des chances à tous les enfants désireux de découvrir un instrument de musique. Ce concept, développé en premier lieu dans les classes de CE2, CM1 et de CM2 des 6 écoles primaires du territoire Haut-Jura Arcade, s'est étendu aux collèges Pierre Hyacinthe Cazeaux et Notre-Dame depuis 2021.

FINANCEURS & PARTENAIRES





Tourisme : de nouvelles activités en perspective !

Un plan de développement touristique se profile
sur l'ensemble de nos communes.

**Haut-Jura Arcade Communauté a
entrepris de valoriser ses activités
touristiques en mettant en avant
la richesse de son environnement
géographique et géologique,
façonné par la rivière Bienne.
Ce territoire présente une
diversité de paysages,
mêlant plateaux, lacs et forêts
d'altitude, avec la rivière
comme élément central.**

Au fil des siècles, la rivière torrentielle a sculpté de magnifiques gorges et reliefs, dont certains restent encore peu connus. Elle a également joué un rôle clé dans le développement des savoir-faire locaux, tels que l'horlogerie, l'émaillerie et la lunetterie, des métiers reconnus mondialement. La ligne ferroviaire des Hirondelles, avec ses viaducs impressionnants, témoigne encore aujourd'hui de cette prouesse architecturale pour désenclaver la région.

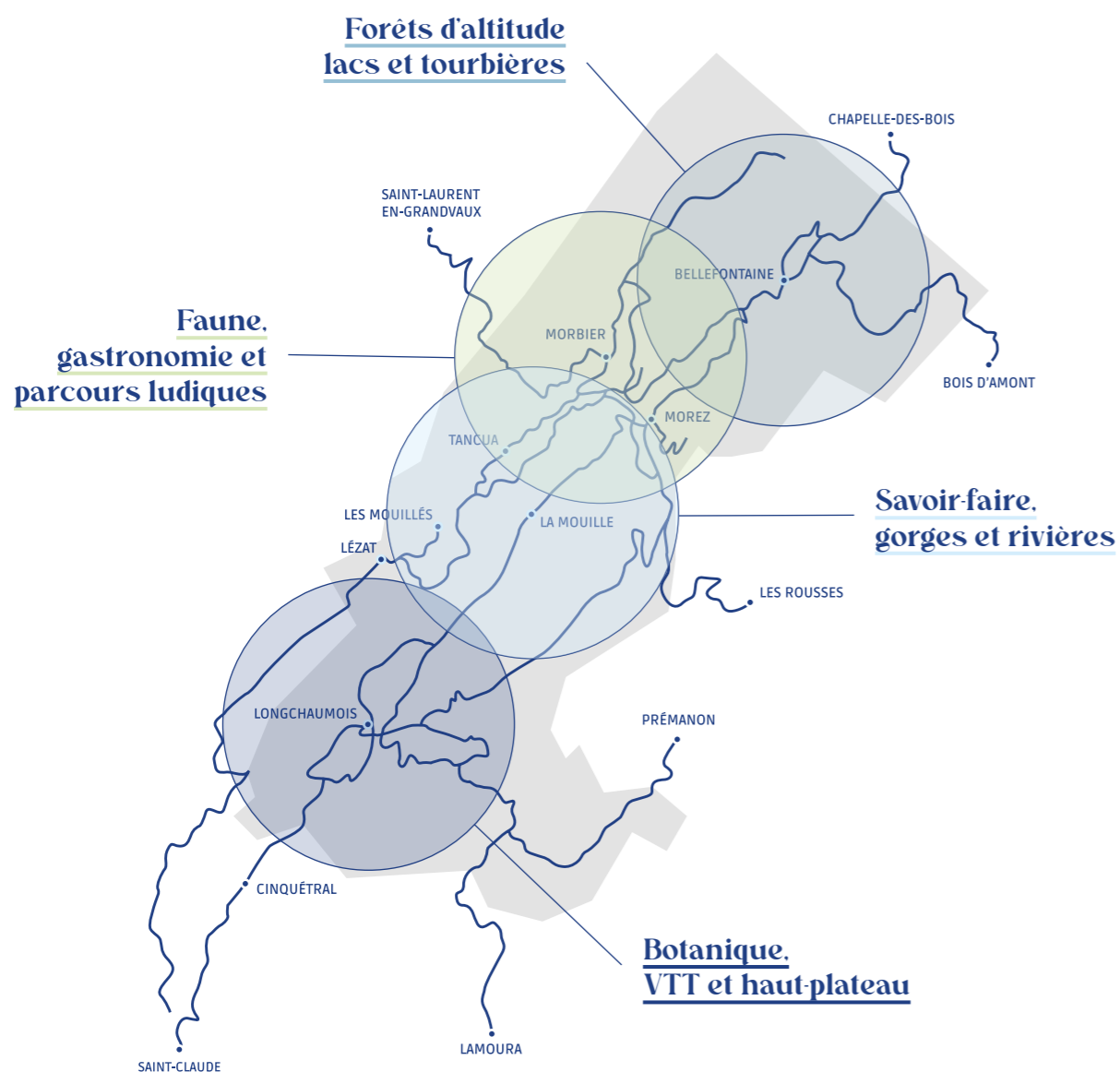
*Le projet de développement
touristique a pour objectif
de mettre en avant la
complémentarité et les
atouts de nos villages
de Bellefontaine,
de Longchaumois,
de Morbier, de Lézat
et de Tancua, ainsi que
de la ville de Morez.*



Schéma d'organisation du territoire par thème

Le Haut-Jura, marqué historiquement par le tourisme hivernal, est engagé dans une diversification de ses politiques touristiques pour attirer un public plus varié tout au long de l'année.

Le plan de développement touristique de Haut-Jura Arcade Communauté vise à accompagner la transition des activités hivernales (ski nordique et alpin, raquettes) de façon à s'adapter au contexte climatique et renforcer l'offre 4 saisons en s'appuyant sur les ressources du territoire (patrimoine, sites naturels, savoir-faire...).



Un programme d'actions permet de projeter le territoire. Certaines d'entre elles sont d'ores et déjà réalisées, en lien avec les partenaires financiers, notamment l'État, le Commissariat de Massif, la Région Bourgogne-Franche-Comté et le Département du Jura. D'autres sont à l'état de projets, voici le détail.

À découvrir

Aménagements de 14 belvédères et création de l'application Escapades Belvédères.

Depuis l'automne 2023, vous pouvez profiter des aménagements de 14 belvédères. La nouvelle signalétique, mais aussi le mobilier et les panneaux de lecture paysagère, font découvrir nos belvédères et notre territoire d'un autre œil, puisqu'une touche culturelle et des légendes sont associées à la randonnée. Sans oublier l'aspect numérique du projet avec l'application « Escapades Belvédères », qui accompagne les randonneurs dans leurs déplacements et dans la découverte du territoire.

Les belvédères mis en valeur, sont en cohérence avec la Grande Traversée du Jura (GTJ), la future Grande Randonnée Pédestre dédiée à l'itinérance à l'échelle du Pays du Haut-Jura, mais aussi avec le plan vélo développé sur le territoire pour permettre aux cyclistes de relier certains belvédères avec facilité.

Plus d'information sur www.haut-jura.com



PARTENAIRES



Création de panneaux thématiques pour agrémenter le parcours du lac des Bruyères à Morbier.

Ces panneaux au nombre de six sont labellisés tourisme et handicap. Ils présenteront la faune et la flore qui habitent le lac avec de belles illustrations.



Prochainement

Projet



D'autres sentiers thématiques sont en cours de réflexion/création.

À La Mouille, autour de l'eau et des fontaines (en partenariat avec l'Association Fêtes et Fontaines), à Morez au Trou Bleu pour valoriser ce site naturel et aussi le parcours du Morbier sur la commune éponyme, en partenariat avec le Syndicat du Morbier, qui verra le jour en 2025.

À Longchaumois, projet de création de nouvelles liaisons entre les sentiers, notamment pour rejoindre Lézat via une passerelle au-dessus des gorges de la Bienne.

Ces perspectives de développement touristique, soulignent également l'importance de la valorisation des sites naturels emblématiques comme les Gorges de la Bienne, et proposent des aménagements légers respectant l'environnement pour permettre aux visiteurs de découvrir ces espaces préservés.



Proposition à étudier

Projet



Projet de réhabilitation d'une friche à Morez, au pied de la via ferrata, pour créer un lieu touristique multifonctions.

Idéalement placé, au centre de l'Echappée Bienne et au pied de la Via-Ferrata, un ancien immeuble pourrait combiner plusieurs fonctions comme l'entrée des Gorges de la Bienne, le départ depuis la ville pour la via ferrata, et l'accueil des randonneurs itinérants, (pédestre ou cyclistes, au départ ou à l'arrivée de leur périple). Vos idées sont les bienvenues, le projet est en cours de réflexion.

Projet



À Bellefontaine une transition de la station vers une activité 4 saisons est en phase d'étude.

Différents aménagements sont envisagés, notamment une zone multi-activités, fonctionnelle en toutes saisons, tels qu'un stand de tir biathlon, un petit parcours accrobranche dédié aux enfants en bas âge, un air-bag, ainsi qu'une adaptation du téléski à la pratique du VTT.



Proposition à étudier

Réhabilitation écologique et paysagère à proximité des lacs de Bellefontaine.

En relation avec le Parc naturel régional du Haut-Jura et la commune de Chapelle des Bois, une ancienne maison d'habitation va être démolie afin de supprimer du paysage ce bâtiment à l'état de friche et de rendre au site son aspect préservé. La maison se situe sur le sentier pédestre qui mène aux lacs de Bellefontaine. Cette renaturation permettra de déplacer le belvédère actuel à cet endroit et d'obtenir ainsi une zone propice au calme et à la contemplation.



Mobilité douce : plan vélo

Action ambitieuse, pour transformer les déplacements locaux en une expérience accessible et respectueuse de l'environnement.



Depuis 2020, Haut-Jura Arcade Communauté s'est engagée dans un ambitieux «Plan Vélo» afin de promouvoir la mobilité douce, d'encourager les modes de transport alternatifs et d'améliorer la qualité de vie de ses habitants.

Située dans une région où nature et urbanisme cohabitent en harmonie, la collectivité a saisi l'importance de repenser les déplacements à l'échelle locale pour mieux répondre aux besoins de mobilité durable.

Ce plan vélo s'inscrit dans une dynamique nationale visant à réduire les émissions de gaz à effet de serre, à limiter la dépendance aux véhicules motorisés, et à offrir des alternatives économiques et écologiques. Aujourd'hui le Haut-Jura, avec son relief, présente parfois des difficultés pour les déplacements à vélo (dénivelé, routes avec une grande densité de fréquentation des véhicules, etc). Les élus locaux ont donc jugé prioritaire de rendre cette activité plus accessible et sécurisée pour tous les usagers du territoire.

Les aménagements en cours et à venir en 2025

La réalisation d'infrastructures et d'aménagements cyclables est un investissement à long terme pour mieux partager la voirie dans et entre les communes du territoire. En 2023, des premières expérimentations de marquage avaient vu le jour à Morbier et à Bellefontaine afin d'avoir un retour d'usage concret. Depuis, les marchés ont été lancés pour que la 1ère tranche des travaux puisse voir le jour à partir du printemps 2025.

Cette 1ère tranche comprend des aménagements sur voirie existante, en mixité avec les automobilistes (bandes cyclables, zone de rencontre, double-sens cyclable, Chaucidou), mais également des panneaux de jalonnement pour aiguiller les usagers, et surtout 3 nouveaux tronçons pour combler les discontinuités entre différents quartiers ou différentes communes : la jonction Morez-Bellefontaine par le chemin En Jean-Pierre, la jonction entre la gare et le centre-ville de Morez le long de la RN5, et la jonction entre la Rue des Bruyères et la Mairie à Morbier, afin d'éviter le passage par la RN5. Cette 1ère tranche est subventionnée par l'Etat via l'appel à projets Fonds Mobilités Actives, la Région Bourgogne-Franche-Comté, via le programme Territoires en Action (TeA) et par l'Europe via les fonds Leader.

En fonction des retours, des améliorations pourront être apportées sur certains aménagements, dans le cadre d'une seconde tranche qui doit voir le jour en 2026. Sont notamment encore à l'étude 2 tronçons à aménager pour les cyclistes : la jonction Morez-Longchaumois par le lieu-dit l'Enfer, ainsi que la jonction Morez-Morbier, afin d'éviter de suivre la RN5.

La carte des aménagements & itinéraires cyclables



1 Hauts de Bienne

- Zone de rencontre : Rue de la Concorde et Rue de la Tannerie.
- Chaussée à Voie Centrale Banalisée (Chaucidou) : Avenue de la Libération, Avenue Louis Paget, Rue Pasteur et Rue Louis Grandchavin. A La Mouille, CVCB tout le long de la RD69, et écluse en entrée de commune.
- Couloirs réservés aux cyclistes : double-sens cyclable Rue de la République (de La Poste à la Place Lissac) et bande cyclable Avenue Charles de Gaulle.
- Autre marquages / partage de voirie : Rue de la République, Rue de l'Evalude, RD126 (Morez et Lézat), Rue Bourgeat d'Amont (La Mouille).
- Aménagement en site propre (voie verte) : entre la gare et la RN5, avec création d'un îlot refuge centrale pour abaisser la vitesse en agglo le long de la RN5.



2 Morbier

- Chaussée à Voie Centrale Banalisée dite «Chaucidou» : Route des Préhez, RD18A, Route des Buclets.
- Couloirs réservés aux cyclistes : Double-sens cyclable Rue des Bruyères.
- Aménagement en site propre : Entre la Rue des Bruyères et l'église (travaux en 2 tranches, 1ère tranche en 2025).

4 Bellefontaine

- Limitation vitesse : passage en zone 30 au centre de Bellefontaine, installation de feux comportementaux.
- Chaussée à Voie Centrale Banalisée (Chaucidou) : RD18.
- Autres marquages / partage de voirie : double-sens cyclable Route des Voituriers, mixité vélo/voiture en début de route de la Chaux Mourant.

3 Longchaumois

- Limitation vitesse : passage en zone 30 dans toute la commune, abaissement de la vitesse à 30km/h dans le centre d'Orcières.
- CVCB (Chaucidou) : RD69 et RD69E1, écluses en entrée de commune.
- Autres marquages /partage de voirie : Régime de priorité sur la route principale, Sens unique Rue de Ferrachat et Rue de l'Eglise, nouveaux passages piétons pour relier l'école à l'espace Loisirs.
- Aménagement en site propre : piste cyclable le long de l'école (Rue de Ferrachat).

5 Hors-agglo

- Mixité vélo-voiture : pictos vélo et panneaux de rappel sur la Route du Risoux, la Route des Frasses, En Chapeau, La Route des Lattes, La route des Baptaillards (Morbier), La route du Repenty, la route du Béchet, la RD18 et la RD18A, la RD69E1.
- Couloirs réservés vélo : Bande cyclable entre En Chapeau et Bellefontaine (RD18).
- Aménagement en site propre : voie verte au niveau du chemin dit En Jean-Pierre pour relier Morez, la route des Frasses, En Chapeau et Bellefontaine.

Signalétique présente



Double sens cyclable

Permet aux cyclistes de rouler sur une route en sens interdit pour les automobilistes.

Exemple

Rue de la République entre la Poste et la Place Lissac - Morez

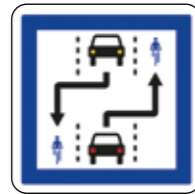


Identification d'un itinéraire cyclable

Ces panneaux de jalonnement sont positionnés, à titre indicatif, afin de guider les utilisateurs vers les chemins/routes les plus sûrs et optimisés afin d'atteindre une destination donnée.

Exemple

Sur tout le territoire pour indiquer les liaisons entre chaque commune.



Chaussée à Voie Centrale Banalisée ou Chaudiou

Sur tout le territoire pour indiquer les liaisons entre chaque commune.

Exemple

Route principale de Bellefontaine (RD18).



Partageons la route

Panneau rendant attentif au fait que la route utilisée peut être fréquentée par des cyclistes.

Exemple

Sortie de Morez vers La Mouille (D69).



Bandes et pistes cyclables

Itinéraire conseillé et réservé aux cycles.

Exemple

Avenue Charles de Gaulle Morez.



Voie verte

Voie réservée à la circulation des piétons et des véhicules non-motorisés.

Exemple

Chemin En Jean-Pierre (jonction entre les Frasses et En Chapeau) - Bellefontaine.



Zone de rencontre

Priorité aux piétons, puis aux cyclistes.

Exemple

Rue de la Tannerie et jonction entre Parking Concorde et RN5 - Morez.



Zone 30

Zone où la vitesse est abaissée à 30km/h

Exemple

Dans toute la commune de Longchaumois, ou encore dans le centre de Bellefontaine.



Point sur les services proposés pour vous aider à pédaler !

Aide pour l'achat d'un vélo à assistance électrique

Pour rappel, cette prime à l'achat a été lancée dès 2022, suite à la mise en place du service de location de vélos à assistance électrique l'année précédente. En 2022 et en 2023, la mise en place de cette prime a permis d'aider 5 foyers différents à l'achat d'un vélo à assistance électrique neuf. En 2024, l'offre a été retravaillée pour mieux correspondre aux profils des personnes demandeuses : il faut avoir déjà expérimenté le service de location, acheter un vélo à assistance électrique neuf sur Haut-Jura Arcade, et habiter sur le territoire. Le montant des primes est compris entre 150€ et 500€, il est dégressif en fonction du niveau de revenu. En 2024, 5 dossiers d'aide ont été traités, la demande semble de plus en plus importante avec les années témoignant d'une évolution des pratiques.

Retour sur la Bourse aux vélos

Le samedi 6 avril 2024 la première édition de la Bourse aux vélos a eu lieu à l'Espace Lamartine à Morez. Elle était organisée par l'Union Cycliste Morézienne et la Friche en Herbe. Au total, 40 vélos d'occasion étaient en « dépôt-vente » par des particuliers, et 60 vélos d'occasion par des professionnels. Sur les 100 vélos exposés, 25 ont été vendus. L'événement a attiré de nombreux visiteurs. Pour l'occasion 10 bénévoles de l'Union Cycliste Morézienne se sont mobilisés.

La prochaine édition aura lieu au même endroit le samedi 5 avril 2025.

Des stations de réparation à votre disposition à Morez et Bellefontaine

Deux stations de réparation ont été financées par Haut-Jura Arcade Communauté dans le cadre des aides de l'ADEME pour le développement des services vélo sur le territoire. Ces stations, installées en extérieur, doivent permettre à des cyclistes d'avoir accès, à tout moment, à du matériel sommaire pour effectuer des petites réparations (pompe à vélo, clés diverses). Ces stations de réparation sont visibles aux abords des offices de tourisme de Morez et de Bellefontaine.

Retour sur l'animation écomobilité sur les chemins de l'école

A l'instar de l'école de Longchaumois en 2023, l'école de Morbier a été choisie en 2024 pour déployer un programme pédagogique d'écomobilité, porté par le CPIE du Haut-Jura (Centre Permanent d'Initiatives pour l'Environnement).

Ce projet, soutenu par Haut-Jura Arcade Communauté, devait permettre de concerter les élèves, leurs parents, le corps enseignant, l'accueil de loisirs et les élus, afin de penser de nouvelles alternatives de déplacement entre la maison et l'école pour les élèves. L'objectif parallèle était également d'apaiser les abords de l'école pour y faciliter l'accès à vélo et à pied.



Ce programme s'est déroulé en différentes étapes, sur plusieurs mois :

Février/Mars

Intervention du CPIE pendant 3 demi-journées, dans deux classes de l'école de Morbier, pour aborder les thématiques de mobilité et d'environnement. Un questionnaire, conçu par les enfants, a été rempli par les familles, afin d'identifier les pistes de réflexion à travailler pendant l'année scolaire.



Avril/Mai

Deux réunions participatives ont eu lieu pour concerter tous les acteurs impliqués, et choisir les actions à mettre en place. C'est là que la décision fut prise d'organiser une semaine d'écomobilité en juin pour expérimenter les solutions proposées.

Du 10 juin au 14 juin Semaine écomobilité

Cet événement a réussi à mobiliser tout le monde pendant une semaine.

- Réaménagement du parking avec du mobilier communal afin de clarifier le sens de circulation des automobiles lors des heures d'entrée et de sortie d'école.
- Réalisation de panneaux explicatifs disposés aux abords de l'école.



- Réalisation de flyers à distribuer aux parents pour expliquer le sens de circulation du parking. La distribution a été faite par le biais de l'accueil de loisirs, des enfants et du CPIE.
- Fabrication de racks à vélo (stationnement) dans la cour de l'école, avec des palettes de récupération.
- Organisation d'un Vélobus pour tous les élèves, encadré par des parents (et grands-parents), l'accueil de loisirs, le CPIE et Haut-Jura Arcade Communauté. Le trajet effectué partait du Quartier des Marais, en passant par la Route Royale, la Route des Buclets, la traversée de la Route Départementale, pour les routes des Roches et du Bief. L'action a suscité de très bons retours. Elle sera probablement pérennisée au moins les mercredis, jours où davantage de parents d'élèves sont disponibles pour accompagner les enfants.
- Animations encadrées par le CPIE tous les matins de la semaine, pour les classes de l'école élémentaire.

FINANCEURS & PARTENAIRES





Transition écologique et énergétique

La préservation de l'environnement est une priorité.

Se chauffer autrement

Depuis une dizaine d'années, Haut-Jura Arcade Communauté s'investit activement dans la transition énergétique et écologique de son territoire, avec des projets concrets visant à diminuer les consommations énergétiques et à réduire l'empreinte carbone locale.

Parmi les actions majeures déjà réalisées, on compte l'installation d'une deuxième chaufferie bois à Morez en 2023, connectée à un réseau de chaleur qui alimente en chauffage une vingtaine de bâtiments publics et des commerces. **43 536 m² sont chauffés soit l'équivalent de 620 logements de 70m².** Aujourd'hui, la Communauté poursuit ses efforts et engage de nouvelles études pour développer et moderniser les installations énergétiques sur les villages de Longchaumois et Bellefontaine :



Projet 1 : une seconde chaufferie à bois

À Longchaumois, une étude de faisabilité est en cours pour transformer entièrement la chaufferie existante en une chaufferie au bois. Ce projet prévoit l'ajout d'une nouvelle chaudière bois en complément de l'installation actuelle, permettant ainsi de supprimer les chaudières d'appoint au gaz et au fioul. Cette conversion vise à rendre l'approvisionnement en chaleur plus durable et à réduire la dépendance aux énergies fossiles.

Projet 2 : un nouveau réseau de chaleur

À Bellefontaine, un projet similaire est à l'étude pour créer une chaufferie bois alimentée par des plaquettes forestières, accompagnée d'un réseau de chaleur. L'objectif est de chauffer des bâtiments publics tels que la mairie, l'école, le centre de vacances, la Chaumière et l'immeuble « Le Risoux ». Ce réseau pourrait couvrir un besoin annuel d'environ 650 MWh, grâce à deux chaudières bois fonctionnant en cascade. En complément, des possibilités de raccordement pour des résidences privées pourraient être explorées dans le futur.

Déjà opérationnel

Par ailleurs, pour optimiser la consommation énergétique des bâtiments, deux destratificateurs d'air ont été installés à l'Espace Loisirs de Longchaumois et au Gymnase de la Citadelle à Morez. Ces dispositifs ramènent l'air chaud qui s'accumule au plafond vers le sol, permettant ainsi de réduire les consommations énergétiques d'environ 20 %. Grâce à l'accompagnement des Certificats d'Economies d'Énergie, leur financement a pu être assuré sans frais supplémentaires pour la collectivité.

S'éclairer autrement : L'éclairage LED continue de se déployer.

Haut-Jura Arcade Communauté poursuit sa transition énergétique avec l'adoption progressive de l'éclairage LED dans ses communes membres.

La ville de Morez a ouvert la voie en modernisant son éclairage public avec des LED en 2018, réalisant ainsi des économies d'énergie significatives (la ville a réduit sa facture de 50 %, soit 40 000 € d'économie réalisés). Ces investissements avaient été financés par l'Etat dans le cadre de la politique Territoire à Energie Positive Croissance Verte (TEPCV), du Fonds de Soutien à l'Investissement Local (FSIL) et la commune des Hauts de Bienne.

Fort de cette expérience positive, cette initiative a été étendue à 32 bâtiments et équipement communaux et intercommunaux en 2021. Cela a représenté le remplacement de plus de 2 500 luminaires pour une économie d'énergie annuelle d'environ 18 000 Euros. Ces travaux ont été subventionnés à hauteur de 75% (30 % au titre de la Dotation d'Equipement des Territoires Ruraux (DETR) et 45.2 % par la Région Bourgogne-Franche-Comté, dans le cadre du contrat de Pays). Le reste à charge de 98 301.27 € avait été réparti entre les différentes collectivités.

En 2024/2025, Morbier, La Mouille et Lézat franchissent le pas pour passer leur éclairage public en LED. Cet investissement est financé à 100% par les CEE, seul le coût de la pose des luminaires reste à la charge de chacune des collectivités.



Longchaumois et Bellefontaine, quant à elles, sont en phase de réflexion pour envisager un passage de leur éclairage en LED.

L'engagement des communes de Haut-Jura Arcade Communauté vers l'éclairage LED illustre une volonté collective de promouvoir un développement durable. Ce choix technologique représente une avancée significative vers un avenir plus respectueux de l'environnement, alliant sécurité, économie et responsabilité écologique.



Rouler autrement

Pour rappel en avril 2023 un service de véhicule électrique « partagé » et une borne de recharge ont été installés à Morez. Voici les chiffres clés de l'année 2024 :

Véhicule électrique



4 796 litres
Consommation de carburant évitée



6 vols aller-retour Paris/New York
Émissions de CO2 évitées (grâce à l'utilisation du véhicule électrique)



70 192 km
Distance évitée en véhicules thermiques

Borne de recharge



586
sessions de charge (285 pour 2023)



34 jours
de durée de charge (16 jours en 2023)



11.73 MWh
consommés (4.8 MWh en 2023)

FINANCEURS & PARTENAIRES





Arcade Morez France Services

Arcade Morez France Services a pour mission de faciliter l'accès aux services publics pour tous les habitants du territoire Haut-Jura Arcade Communauté, en particulier ceux confrontés à des difficultés de mobilité ou d'accessibilité numérique. Véritable guichet unique, elle permet d'accompagner les usagers dans leurs démarches administratives en collaboration avec plusieurs partenaires tels que la CAF, la CPAM, Pôle emploi, ou encore les services des impôts. En offrant un soutien personnalisé, des conseils et un accompagnement pour les démarches en ligne, Arcade Morez France Services vise à réduire les inégalités d'accès aux droits et à renforcer le lien de proximité entre les citoyens et les services publics.



La structure VOUS accompagne au quotidien pour vos démarches administratives numériques

Depuis plusieurs années, notre conseillère numérique, vous accompagne dans les démarches administratives et numériques simples.

Sa mission vise également à vous rendre autonome dans l'usage de l'informatique et du numérique avec des ateliers collectifs et individuels. Elle peut répondre aussi à des demandes spécifiques. Stéphanie se déplace sur l'ensemble des communes de Haut-Jura Arcade et est à disposition des habitants du territoire.

Plus d'infos

Arcade Morez France Services
23 Avenue de la Libération à Morez
Tél : 03 84 33 49 51

Les horaires

Lundi au mercredi : 9h à 12h / 13h30 à 17h
Jeudi : 9h30 à 12h / 13h30 à 18h
Vendredi : 9h à 12h / 13h30 à 16h

Le programme Arcade Morez France Services en 2025 :

Les ateliers collectifs et individuels :

Les ateliers collectifs et individuels

- L'environnement Windows 10/11 (souris, clavier, gestion des données personnelles, copier/coller...).
- Initiation au traitement de texte (Word et Open Office).
- Gestion des mails et des pièces jointes.
- Imprimante/scanner.
- Transfert de données d'un téléphone vers un ordinateur ou d'un ordinateur vers une clé USB.
- Cybersécurité (détection des menaces et bons réflexes).
- Site internet www.leboncoin.fr : création de compte et mise en ligne des annonces.

Les permanences délocalisées

Ce service de proximité est ouvert aux administrés du territoire Haut-Jura Arcade, avec ou sans rendez-vous :

- À Morez à la médiathèque, chaque deuxième mercredi matin du mois.
- À Morbier à la médiathèque, chaque premier mercredi matin du mois et chaque troisième vendredi après-midi du mois
- À Longchaumois à la Mairie, chaque troisième et quatrième mercredi matin du mois.
- À Bellefontaine à la Mairie, chaque quatrième vendredi du mois.

Pour les matinées les horaires sont de 9h00 à 11h45 et de 14h00 à 16h00 pour les après-midis. Les dates et les horaires sont affichés dans les différents lieux des permanences.

Reconditionnement d'anciens ordinateurs

En partenariat avec l'Épicerie solidaire de la Die, notre conseillère numérique reconditionne des ordinateurs, puis les propose à la vente pour seulement 20€. Seules les personnes à faibles revenus ou suivies par un travailleur social (MDS, CCAS, UDAF, etc) peuvent bénéficier de cette action.

Nous avons besoin de vous !

Un appel au don est lancé auprès des particuliers, entreprises, associations et administrations, ceci pour assurer la continuité de ce service qui répond à une démarche d'accès au numérique pour les plus démunis, et par là même, réaliser une action éco-responsable.

Contact

Stéphanie Pensotti

03 84 45 04 46
aidenumerique@arcade-cchj.fr

Les nouveautés de l'année :

« Les p'tits déj » du numérique

Ces nouveaux ateliers collectifs seront à destination des professionnels, acteurs de la vie économique locale. Les thématiques seront :

- Utilisation du logiciel en ligne Canva, qui permet de créer gratuitement des affiches, des flyers et des formats de publications sur les réseaux sociaux.
- Découverte de « Metabuisness » un outil gratuit permettant de gérer très facilement les publications Facebook ou Instagram.

D'une durée de deux heures, ils se dérouleront à la médiathèque de Morez, deux lundis dans le mois (à définir), pour espérer une meilleure disponibilité des commerçants. Ces deux ateliers pourront être mis en place autant de fois que nécessaire, selon la demande.

Les jeudis du numérique

De nouveaux ateliers se dérouleront dans nos locaux, avec pour thématiques :

- La gestion des photos et des vidéos sur le téléphone mobile. Il s'agira notamment d'apprendre comment se gère la mémoire interne, le « drive », les carte micro SD, etc. Mais aussi comment sauvegarder les visuels sur un ordinateur ou une clé USB.
- La gestion de la boîte « Gmail ». Comment créer une adresse, apprendre les fonctionnalités, gérer les contacts et les pièces jointes.
- L'utilisation d'un compte « France Connect ». Ce compte est indispensable au quotidien pour gérer les impôts, les demandes de carte grise, la santé, etc...

Les ateliers inclusifs

Ces ateliers, individuels ou en binômes, s'adresseront à un public cible. Stéphanie interviendra auprès des usagers du CADA (demandeur d'asile) et du Bois Joli (personnes en situation de handicap).

Le contenu sera adapté selon le niveau et les besoins de chacun.

Des ateliers individuels ou en binômes, Pourquoi ?

- Répondre plus efficacement aux difficultés liées aux spécificités du public, ici le handicap ou encore la barrière de la langue pour les personnes demandeuses d'asile.
- Offrir un accompagnement de qualité.
- Établir une alliance pédagogique, favorisée par la petitesse du nombre de participants.
- Créer du lien entre les apprenants eux-mêmes grâce à des exercices et ainsi permettre un enracinement des apprentissages par une pédagogie expérientielle (nous mémorisons mieux lorsque l'on transmet à l'autre ce que l'on a appris). Ces ateliers collectifs seront en lien avec les connaissances et les compétences acquises précédemment.
- Une fois les bases consolidées, participation à d'autres ateliers plus spécifiques tels que : Bon coin/Vinted ou encore cybersécurité....

Pour toutes ces actions menées contacter :

Stéphanie Pensotti

03 84 45 04 46
aidenumerique@arcade-cchj.fr

FINANCEURS & PARTENAIRES





News des services



La médiathèque

Votre Médiathèque est ouverte
à tous, grands et petits,
à Morez, Morbier et Longchaumois.
L'accès est gratuit.



Et si on jouait ?

Depuis 2024, nous mettons des jeux à votre disposition. Participez aux puzzles collectifs, faites chauffer vos méninges aux échecs, ou lancez-vous dans une partie de Dobble. En solo ou à plusieurs, les jeux de société sont l'occasion de partager un moment de plaisir, à tous les âges.



Vous l'avez déjà ?!

Toute l'année, la médiathèque met à votre disposition les dernières nouveautés du cinéma, les romans et bandes dessinées qui viennent de paraître, l'actualité musicale et documentaire. Au cours des Veillées lecture, venez nous parler de vos coups de cœur du moment.

Respirez. soufflez...

Avez-vous testé les siestes musicales à la médiathèque de Morez ? Il n'est pas trop tard. Venez vous détendre à la pause de midi, installez-vous confortablement et laissez-vous emmener pour 30 min de programme musical spécial « zénitude ».



Envie de créer

Toute l'année, des ateliers créatifs sont organisés pour petits et grands : de la laine, des papiers colorés, du bois, ... Il y a forcément un atelier pour vous.

En voiture Simone !

En 2025 la médiathèque vous emmène en voyage. Rencontres, ciné-clubs, ateliers, spectacles... et bien d'autres surprises vous attendent de janvier à juin, pour voyager ensemble.



Mon journal, sinon rien !

Côté presse, on a le temps de lire le journal ou feuilleter un magazine, retrouver des amis, faire des connaissances, le tout avec un thé ou un café.



Actions de partenaires dans nos locaux



Aide et conseil en informatique

Stéphanie, conseillère numérique à France Services, vous reçoit lors de ses permanences gratuites dans les médiathèques de Morez et de Morbier.

Plus d'infos

www.mediathequearcade.fr
03 84 33 49 51
Avec ou sans RDV.

Location de jeux

La Rempichotte, relai-location de jeux de société, vous donne rendez-vous toute l'année devant les médiathèques. Que ce soit pour jouer seul, en famille ou entre amis, Delphine se fera un plaisir de vous conseiller.

Les dates sont consultables

www.facebook.com/larempichottejeux

Info Jeunes Morez

Le bureau d'Info Jeunes est situé dans la médiathèque de Morez. Sur place il est possible d'acheter la carte Avantages Jeunes. Aline accompagne également les jeunes dans leurs démarches, les informe sur l'orientation et les stages professionnels, la vie pratique, la mobilité internationale, les jobs d'été, les logements, l'accès au droit et à la santé.

Permanences :

mardi / mercredi / vendredi : de 14h à 18h30.
Tel : 07 49 04 16 62

Plusieurs permanences auront lieu à la médiathèque de Morbier. Les dates seront communiquées dans l'année.

Infos

**Les off de l'Aventure,
les Nuits de la lecture,
Les Petites Fugues,
les Prix des lecteurs...**

À l'heure où nous publions ce magazine, certaines animations de la médiathèque sont en cours de programmation.

Plus d'infos

www.mediathequearcade.fr
fb : facebook.com/mediathequearcade
Insta : @mediathequearcade



Médiathèque Morez

10, quai Jobez
39400 Haut de Bienne
03 84 33 38 92
Entre le parking Lamartine et le Bi1



Médiathèque Longchaumois

51, Grande Rue
39400 Longchaumois
03 84 60 64 93
Parking de L'Espace loisirs



Médiathèque Morbier

24, place du Crêtet
39400 Morbier
03 84 33 01 75
Parking de l'école



News des
services

L'école de musique et les Orchestres à l'école

Cette année, l'école de musique et les Orchestres à l'école seront à nouveau présents lors de nombreuses manifestations et présenteront un riche programme de représentations. En plus des rendez-vous habituels, ils proposeront un concert exceptionnel de musique contemporaine en collaboration avec un artiste de renom. Cette équipe dynamique, composée d'élèves et de professeurs, saura vous étonner !



105
élèves à l'école
de musique



19
instruments
enseignés



13
orchestres à l'école
et aux collèges



259
élèves aux
orchestres
à l'école



13
professeurs

Programme Saison 2024-25

Déjà passés

Novembre 2024

« Blind test » sur le thème
des dessins animés.
Médiathèque de Morez

Décembre 2024

Parade des lutins.

Animé par les Orchestres à l'école
chaque année à travers les rues de Morez.

Concert avec « Krachtavalda ».

Avec la participation des 300 élèves des Orchestres
à l'école du territoire Haut-Jura Arcade (élèves de
primaire au collège).

À venir

Mars 2025

Audition Cabaret

Vendredi 14 mars - 19h
Espace Lamartine - Morez

Mai 2025

Concerts de musique contemporaine avec Bertrand Plé (portrait ci-contre)

13 & 20 mai
Espace Lamartine - Morez

Juin 2025

Concerts devant les élèves des écoles primaires du territoire.

Avec les 3 écoles de Morez, l'école de Bellefontaine,
l'école de Longchaumois et l'école de Morbier.
Mardi 17 juin

Concerts des Orchestres à l'école et divers ensembles de l'école de musique à l'occasion de la fête de la musique.

21 juin - 18h
Place Jean Jaurès - Morez



Bertrand Plé

Bertrand Plé, diplômé en 1986, a étudié divers domaines musicaux, notamment la trompette, le jazz, et la musicologie, au Conservatoire Régional de Lyon et à l'Université Lumière Lyon 2. Il a obtenu un master en composition contemporaine au Conservatoire National Supérieur Musique et Danse de Lyon, avec une note exceptionnelle de 20/20, et a soutenu un mémoire sur la musique et l'homogénéité sous la direction de Frank Langlois. Il a poursuivi sa formation à l'IRCAM en composition et informatique musicale. Par la suite, il a enseigné au Conservatoire de Nîmes et à l'Université de Saint-Étienne, tout en présentant son travail lors de conférences et d'ateliers. Sa musique est régulièrement interprétée par des ensembles français et internationaux, et elle suscite l'intérêt de compositeurs renommés. Il a également reçu plusieurs aides à l'écriture d'œuvres musicales du ministère de la Culture et a réalisé de nombreuses commandes pour des concours et festivals.

Emmanuel Jacquier

03 84 33 35 76
ecoledemusique@arcade-cchj.fr
fb : EcoleIntercommunaleDeMusique



Office de tourisme des Gorges de la Bienne

L'Office de tourisme a accueilli cette année près de 5 000 visiteurs dans ses locaux. La fréquentation a été en légère baisse, comme pour l'ensemble du territoire du Jura, probablement à cause d'une météo estivale défavorable. Toutefois, on note une augmentation de la clientèle étrangère, notamment venant de Belgique, des Pays Bas, de la Suisse, de l'Allemagne et même d'Angleterre.

Retour en chiffres sur les animations et activités phares de l'année 2024

La ligne des Hirondelles

19 sorties « A l'Assaut des Viaducs » ont été réalisées. Soit un total de 280 personnes. Cette visite touristique séduit chaque année de plus en plus de touristes.



Visite de la Maison de l'Email

19 visites guidées de la Maison de l'Email ont eu lieu. Soit un total de 120 personnes. Les savoir-faire du territoire attirent les curieux.

Location de matériel de Via Ferrata

Depuis juillet 2023, l'office de tourisme loue du matériel de Via Ferrata. Ce nouveau service est particulièrement apprécié par la clientèle touristique mais aussi par les habitants. Près de 700 équipements ont été loués en 2024.

Application Jur'Aventures

Initiée par le Comité Départemental du Tourisme du Jura, cette application, qui invite les familles à découvrir le territoire en s'amusant, rencontre un vif succès. Chaque office de tourisme choisit et crée les parcours qu'il souhaite mettre en avant, puis l'intègre sur l'outil, téléchargeable gratuitement sur les mobiles. Les parcours sont composés d'énigmes et de jeux pour se cultiver tout au long de la randonnée (à pied, à vélo ou dans un musée).

A l'occasion de la fête d'Halloween, l'Office de tourisme des Gorges de la Bienne a proposé un parcours humoristique à Morez sur l'invasion de zombies. Le public familial a adoré le concept, qui sera reconduit l'année prochaine. Un autre parcours est proposé à la Maison de la Flore à Longchaumois, et une nouveauté dans ce même village verra le jour en 2025. Elle portera sur l'histoire du village et de ses habitants : les chaumerands ! D'autres parcours sont en cours de réflexion pour les communes de Morbier et Bellefontaine.



Nouveauté depuis l'été 2024

Création d'un guide vélo

En prolongement du plan vélo en cours de déploiement sur le territoire (création de voie verte pour faciliter les déplacements à vélo pour le quotidien), l'office de tourisme a publié un guide pour les amateurs de vélo de route.

Celui-ci répertorie plusieurs circuits, de niveaux de difficultés différents, que cela soit par la longueur en kilomètre ou par le dénivelé.

A découvrir dès maintenant et gratuitement à l'office de tourisme, situé Place Jean Jaurès à Morez.

Nouvelle animation en 2025

Une animation « Les Bonnes pratiques » avec Lucas Humbert sera proposée à la clientèle touristique. Pendant les vacances d'hiver (Noël et février), l'accompagnateur de montagne Lucas Humbert vous propose un diaporama interactif sur les bonnes pratiques et attitudes à adopter dans nos milieux montagnards fragiles. La séance comprend également un atelier sac à dos pour bien préparer ses équipements ainsi que sa rando. L'atelier se conclura par un quizz ludique !



Portraits



Quentin Pecaud

Nouveau directeur

Quentin Pecaud est le nouveau directeur de l'Office de tourisme des Gorges de la Bienne. Il a succédé à Marc Cretin qui gère désormais le Pôle culture, sport et animations de la commune des Hauts de Bienne.

Ce dernier garde toutefois la partie développement touristique. Quentin Pecaud était auparavant conseiller en séjours. Il connaît donc déjà très bien tous les rouages de la structure, notamment les relations avec les partenaires, les actions en cours, les projets et la gestion du quotidien.



Manon Martineau

Nouvelle conseillère en séjour

Manon Martineau a une expérience professionnelle enrichissante dans le domaine de l'accueil et du tourisme. Auparavant, elle était en charge de l'accueil, de la boutique et de la billetterie au Musée de la Lunette, où elle a su allier sens du service et passion pour la culture.

Manon a rejoint l'équipe de l'office de tourisme en novembre 2024 en tant que conseillère en séjour touristique. Sa connaissance approfondie du territoire et son enthousiasme pour le partage d'informations font d'elle un atout précieux pour l'office de tourisme.



News des services



Les Services Techniques mutualisés

Les services techniques jouent un rôle essentiel dans le fonctionnement de l'intercommunalité et participent directement à la préservation et l'amélioration du cadre de vie au sein des communes. En charge de la gestion et de l'entretien des équipements des collectivités, leur travail et leur intervention garantit non seulement le bon fonctionnement des services publics mais participe également à la qualité de vie des résidents.

Sur Arcade, les équipes des services techniques sont composées d'une trentaine d'agents aux compétences variées, allant des techniciens (électricien, mécanicien...) en passant par les jardiniers et les agents de voirie. Chaque membre joue un rôle spécifique. Au quotidien, le service assure la maintenance des bâtiments publics communaux et intercommunaux, tels que les gymnases, les salles des fêtes, les écoles, les crèches, les accueils de loisirs, entretient les terrains de sport, participe à l'organisation des manifestations, déneige la voirie en période hivernale etc. Grâce à leur organisation mutualisée, ils peuvent répondre aux besoins variés des communes, tout en optimisant le parc matériel et les outils.

Leurs principales missions

Entretien des Bâtiments

Les services techniques sont responsables de l'entretien de près de 80 bâtiments répartis sur le territoire. Cela inclut la maintenance préventive et corrective pour garantir la sécurité et le bon fonctionnement des infrastructures publiques (électricité, plomberie, maçonnerie, menuiserie, plâtrerie, peinture, système de chauffage, etc).

Travaux de voirie et déneigement

Ils assurent également l'entretien et l'aménagement des routes communales, y compris les travaux de réfection, le marquage au sol, et la signalétique routière en cas de travaux ou manifestations. En hiver, le déneigement est une priorité pour les équipes. Ils veillent à ce que les routes communales et les parkings soient dégagés rapidement pour permettre aux habitants de se déplacer.

Entretien des espaces verts

L'équipe s'occupe de l'entretien des espaces verts, incluant les terrains de sport, le fleurissement, l'arrosage, la taille et l'élagage, mais aussi l'entretien des sentiers de randonnée pédestre (une partie de l'entretien est déléguée à un prestataire).

Mécanique et réparation du matériel

Les services techniques prennent en charge l'entretien des véhicules et du matériel des collectivités.

Animations et illuminations de Noël

Des agents sont aussi mandatés pour installer le matériel et la signalétique pour les différentes manifestations organisées par les communes ou par les associations. Cela demande un travail de montage et démontage assez régulier. A cela se rajoute l'installation et l'enlèvement des illuminations de Noël qui reviennent chaque année décorer nos villages et la ville de Morez.



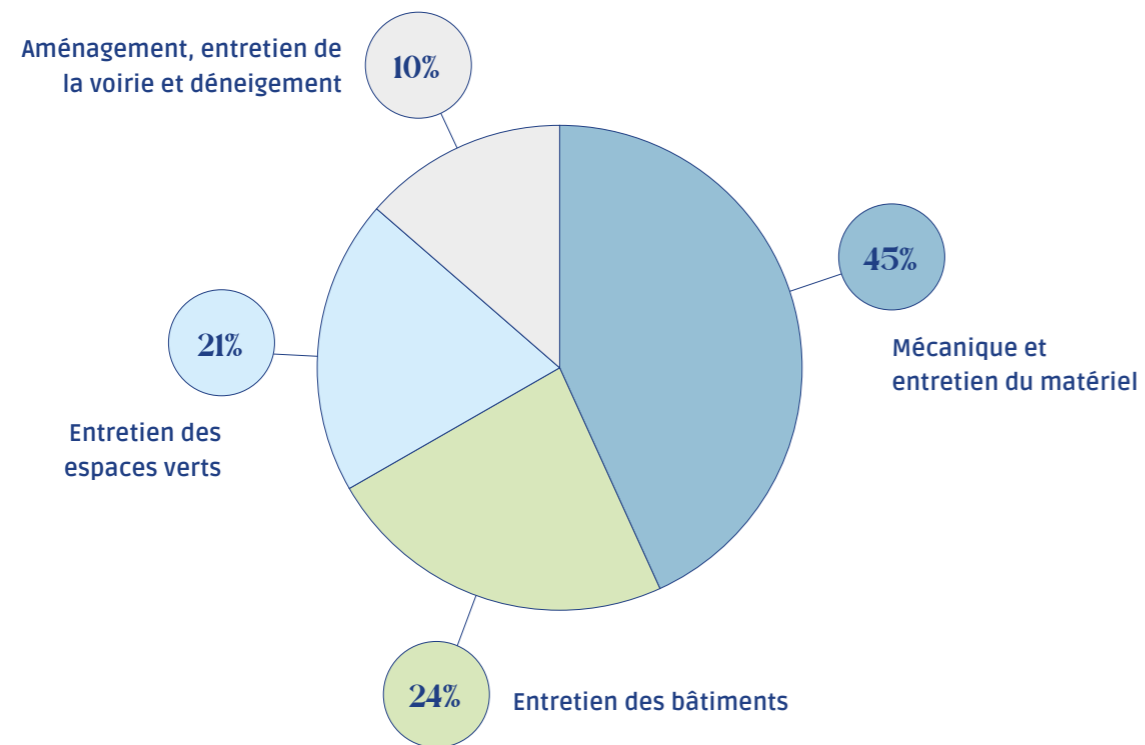
Les missions complémentaires

Les services techniques peuvent être sollicités pour fournir une expertise technique et des analyses approfondies sur divers projets. Que ce soit pour évaluer la faisabilité d'une initiative ou pour accompagner les élus et les cabinets d'étude, leur savoir-faire est un atout non négligeable.

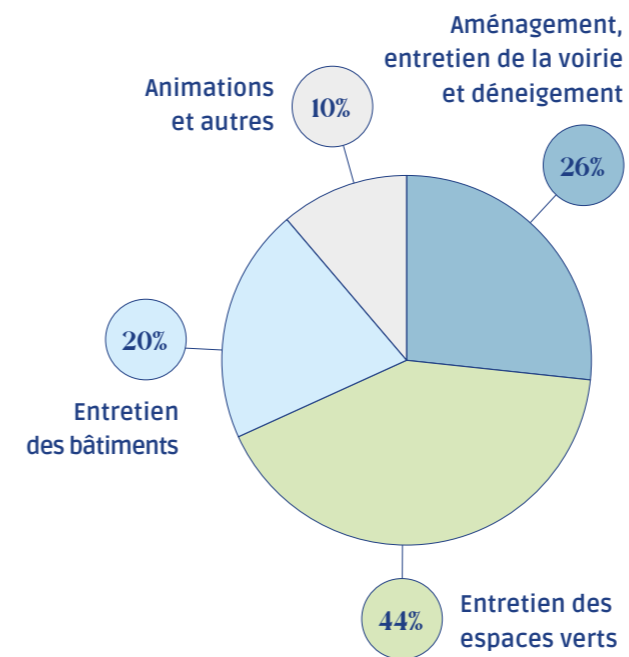
En fonction des projets, les services techniques effectuent des opérations spécifiques telles que la démolition, la construction ou d'autres travaux.

A titre d'exemple, dans le cadre d'un projet de réhabilitation écologique et paysagère, une ancienne maison d'habitation va être démolie pour supprimer du paysage ce bâtiment à l'état de friche (voir détail page 23). Ces travaux vont être entrepris par les services techniques de Haut-Jura Arcade Communauté. Cela va nécessiter un travail de démolition, de tri des matériaux et de l'évacuation de ces derniers. Des travaux de terrassement seront aussi réalisés.

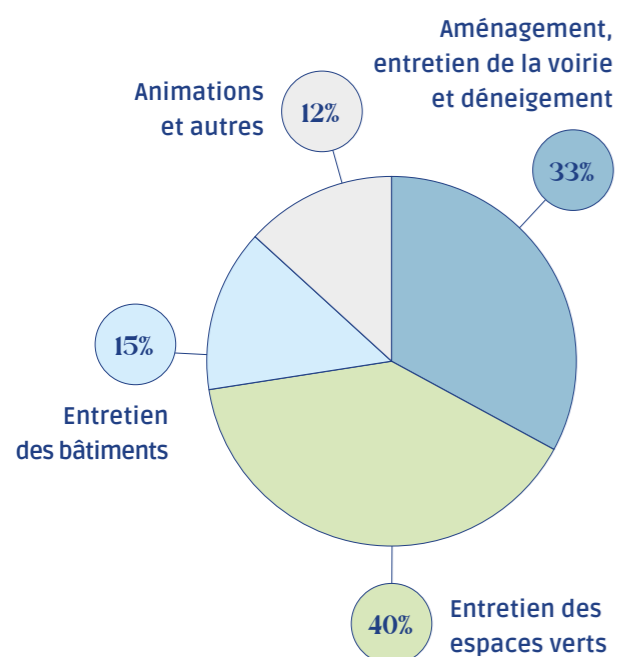
Interventions pour Haut-Jura Arcade Communauté



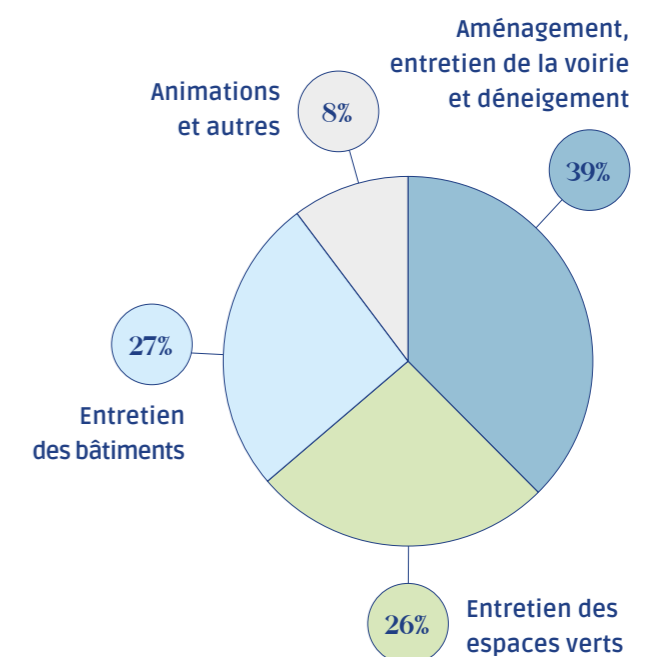
Interventions pour Hauts de Bienne



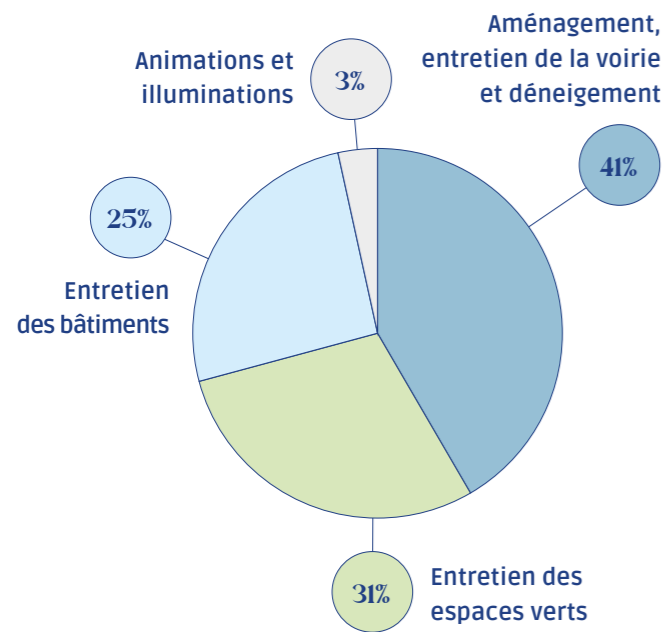
Interventions pour Morbier



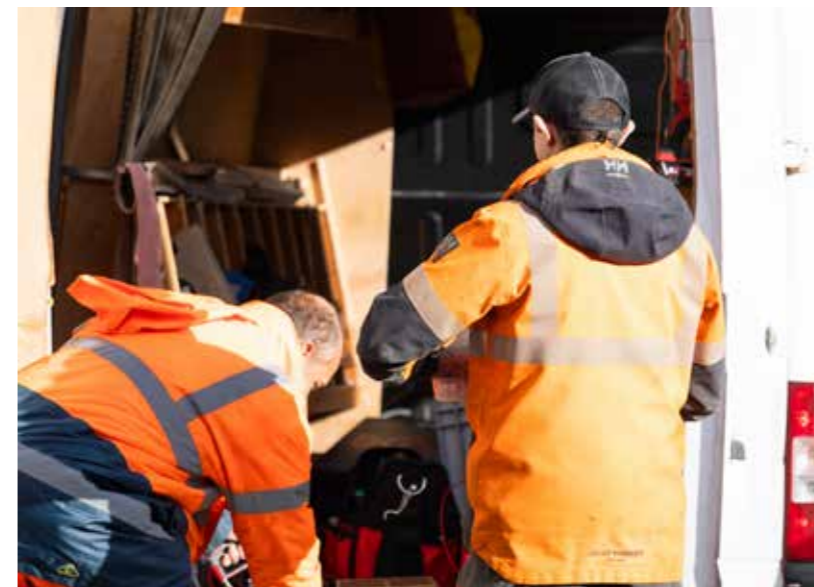
Interventions pour Longchaumois



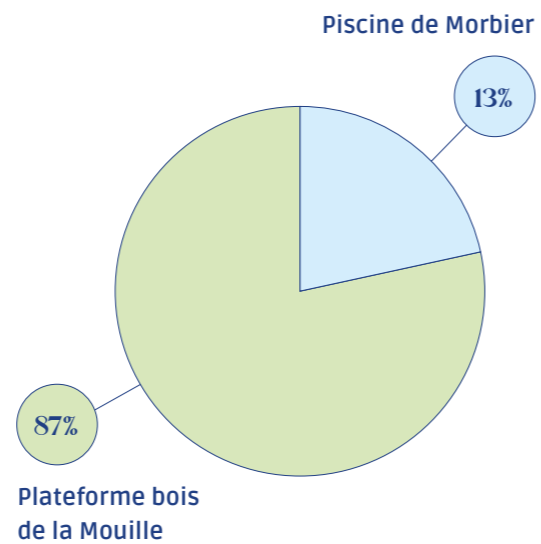
Interventions pour Bellefontaine



Illustrations des interventions des Services techniques sur les différentes missions



Interventions pour le Syndicat Mixte du Haut-Jura



Portrait



35 ans au service de notre territoire

Alors que cette année marque la fin d'une page pour notre territoire, je souhaite, en tant que président de Haut-Jura Arcade Communauté et maire des Hauts de Bienne, saluer l'engagement sans faille de notre Directrice Générale des Services, Martine Ri Allan, qui part à la retraite.

Depuis 35 ans, Martine Ri Allan a incarné, avec implication et constance, l'esprit de service public sur notre territoire. Elle a accompagné la transformation de notre communauté et de la ville de Morez, participant à des projets structurants qui ont façonné notre quotidien et celui des générations futures.

C'est fin 1988 que le maire Roland Carminati l'a embauchée pour animer et encadrer le Foyer de Jeunes Travailleurs sur Le Puits, structure adossée au Foyer des Personnes Agées et à la cuisine centrale de l'époque. Beaucoup de Moréziens comme de jeunes travailleurs ont pu apprécier ses qualités humaines bienveillantes et attentionnées.

Après la fermeture du FJT, Jean-Paul Salino, maire, lui confie une mission nouvelle au sein de la commune : inventer et animer une politique de la ville à Morez. C'est dans cette mission que toute sa valeur professionnelle s'est exprimée avec ingéniosité, engagement et compétence : dans le dossier ANRU de rénovation urbaine du Puits et de Villedieu, aux côtés d'autres professionnels (services de l'Etat, coordonnateur ZEP, chargé de mission de l'ACEIF, directeur de l'ALCG...) elle était la cheville ouvrière de cette période d'amélioration sociale de ces quartiers avec leurs 5 tours démolies, la construction de nouveaux logements, du parc urbain, de la nouvelle gendarmerie... L'essor des actions d'accompagnement scolaire de la Zone d'Education Prioritaire avec les clubs Coups de Pouce et l'Aide aux Devoirs mais aussi le Conseil Municipal Enfants, l'accueil de l'ALCG sur le quartier de Villedieu ou l'installation du premier système de vidéosurveillance... c'est elle aussi ! Que de belles réalisations pendant ces 12 ans de politique de la ville qui perdurent encore aujourd'hui !

C'est en 2009 que je lui propose de prendre la direction générale de la Communauté de communes Arcade. Et je dois dire que je ne regrette pas. Nous avons formé durant ces 15 dernières années un tandem parfaitement complémentaire. Sa connaissance fine de l'action publique et de ses acteurs, doublée d'un engagement sans égal, ont été pour moi un appui essentiel dans la gourmandise d'action publique qui est la mienne. En 2019, elle prend aussi en charge supplémentaire la direction de la ville de Morez. On peut dire que ces 5 dernières années d'activité professionnelle ne l'ont pas ménagée !

Pour mémoire, je rappelle quelques unes des actions publiques menées durant cette période : la rénovation du gymnase de la Citadelle à Morez, l'extension de la Via Ferrata, la création d'une structure d'escalade de niveau national à Morez et d'une salle d'escalade de blocs à Longchaumois, la rénovation du stade d'athlétisme, la rénovation des vestiaires de foot et construction de leur club house, la création de l'espace de coworking en 2014, le développement des hôtels d'entreprises, l'aménagement de 14 belvédères, le passage au LED de l'éclairage des bâtiments publics et stades d'Arcade, la création d'une chèvrerie, le plan vélo, l'installation de la fibre optique, l'Echappée Bienne, la création de la chaufferie bois et du réseau de chaleur, la labellisation « Petites villes de demain », la mise en place des orchestres à l'école et au collège, l'ouverture de la Maison de Santé, le PLUi, l'OPAH, etc. Et bien sûr, il ne faut pas oublier la gestion essentielle des services, le passage à des e-collectivités, le réaménagement des locaux de la mairie, la mutualisation des services...

Au-delà des réalisations concrètes, deux traits de son caractère m'ont particulièrement impressionné : le 1er est son indépendance d'esprit mais, si nous n'avons pas toujours été d'accord, sa loyauté a toujours fait la part des choses, et le 2ème, sa combativité devant l'adversité.

C'est avec un grand respect du travail effectué et une belle reconnaissance de sa fidélité à notre territoire que je lui adresse mes plus grands remerciements au nom des élus, des agents, de ceux qui ont travaillé avec elle et sans doute aussi de nombreux habitants.

Après tant d'années passées à jongler avec les dossiers, à éteindre des incendies et à contribuer à la vie de nos collectivités, voici le moment de passer à la retraite et à de nouveaux terrains d'expression car je sais que Martine n'est pas du genre à rester en place. Je lui souhaite donc autant de succès dans ses futures occupations que dans celles menées ici. Et surtout beaucoup de rires et de bonheur !

Laurent Petit

Martine Ri Allan

Annuaire

Accueil et services administratifs

112 Rue de la République – BP 80 106
Morez – 39400 Hauts de Bienne
Du lundi au jeudi de 8h30 à 12h et de 14h à 16h30
Le vendredi de 8h30 à 12h.
Tél : 03 84 34 11 30
Email : secretariat@arcade-cchj.fr

Questions sur le Plan Local d'Urbanisme Intercommunal (PLUI)

Tél : 03 84 34 11 30
Mail : secretariat@arcade-cchj.fr

École de musique

Morez - Hauts de Bienne
Tél : 03 84 33 35 76
Mail : ecoledemusique@arcade-cchj.fr

Office de tourisme des Gorges de la Bienne

Morez - Hauts de Bienne
Tél : 03 84 33 08 73
Email : tourisme@haut-jura.com

Médiathèques

Morez -Hauts de Bienne
Tél : 03 84 33 38 92
Longchaumois
Tél : 03 84 60 64 93
Morbier
Tél : 03 84 33 01 75

Transport à la demande

Ce service permet pour seulement
2.50 € par trajet (16 € pour 10 trajets),
de se déplacer sur tout le territoire de Haut-Jura
Arcade Communauté.

Pour réserver votre trajet :
Tèl : 03 84 60 89 45 (Grandval Taxis)
Horaires du service de transport :
Lundi : 13h30 / 17h30
Mardi au vendredi : 8h30 / 12h
et 13h30 / 17h30
Samedi : 8h / 13h00



Directeur et
gérant de la publication :
Laurent Petit

Service communication

Rédaction, composition :
Mylène Chanois & chefs de projets

Design :
Aurélien Billois

Impression :
Imprimerie Est Imprim
Imprimés en 5500 exemplaires

Dépôt Légal : Janvier 2025

Crédits photos :
A. Billois





Haut-Jura Arcade Communauté

112 Rue de la République
39400 Hauts de Bienne



www.hautjura-arcade.com

03 84 34 11 30
secretariat@arcade-cchj.fr